

# FX B R O A D N E T ブロードネット

FXブロードネット for タブレット 操作説明書

### 1. はじめに

- 1-1 アプリをダウンロードする . . . . . 3
- 1-2 ログイン画面 . . . . . 4

### 2. メニュー画面

- 2-1 サイドメニューについて . . . . . 5

### 3. 取引開始(トレードスタート)

- 3-1 レート画面 . . . . . 6
- 3-2 新規決済注文クイックトレード(成行注文) . . . . . 7
- 3-3 指値、逆指値注文を行う . . . . . 8
- 3-4 OCO注文を行う . . . . . 9
- 3-5 IFD注文を行う . . . . . 9
- 3-6 IFDO注文を行う . . . . . 10
- 3-7 トラッキングトレード . . . . . 10
- 3-8 注文訂正・取消を行う . . . . . 11
- 3-9 決済注文画面の表示方法 . . . . . 12
- 3-10 一括決済注文を行う . . . . . 12

### 4. チャート

- 4-1 チャートを表示する . . . . . 13
- 4-2 チャートの設定内容を変更する . . . . . 14
- 4-3 テクニカルチャートを設定する . . . . . 15

### 5. ニュース

- 5-1 ニュースを見る . . . . . 16

### 6. 口座状況

- 6-1 口座状況を見る . . . . . 17

### 7. 入出金方法

- 7-1 クイック入金の方法について . . . . . 18
- 7-2 マッチング入金について . . . . . 19
- 7-3 出金方法について . . . . . 20
- 7-4 資金移動について . . . . . 21

### 8. 各種設定方法

- 8-1 通貨ペアの設定する . . . . . 22
- 8-2 メールアドレスの変更 . . . . . 23
- 8-3 パスワードの変更 . . . . . 23
- 8-4 レート更新間隔設定 . . . . . 24
- 8-5 自動ログイン設定 . . . . . 24
- 8-6 決済注文設定 . . . . . 24
- 8-7 出金先金融機関情報の登録・変更 . . . . . 25

### 9. その他(トラッキングトレード)

- 9 トラッキングトレードについて . . . . . 26

### 10. お困りの際には..

- 10-1 ログインについてお困りの際は . . . . . 27
- 10-2 アプリをご利用中のお困りの際は . . . . . 27

## 1. はじめに

### 1-1 アプリをダウンロードする

1 App Store をタップします。



2 「FXブロードネット」を検索し、アイコンをタップしダウンロードします。



#### 必要環境について

必要環境Android 4.0以上、iOS7.xのiPad(iPad2以降)  
※対応機種以外でインストールが可能な機種がございますが動作保証は致しかねます。



Androidタブレットをご利用の際は【Playストア】より検索頂きダウンロードをお願い致します。

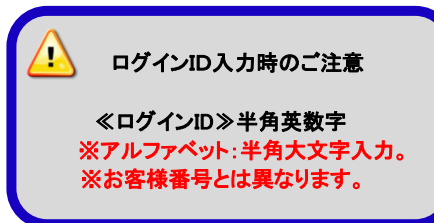
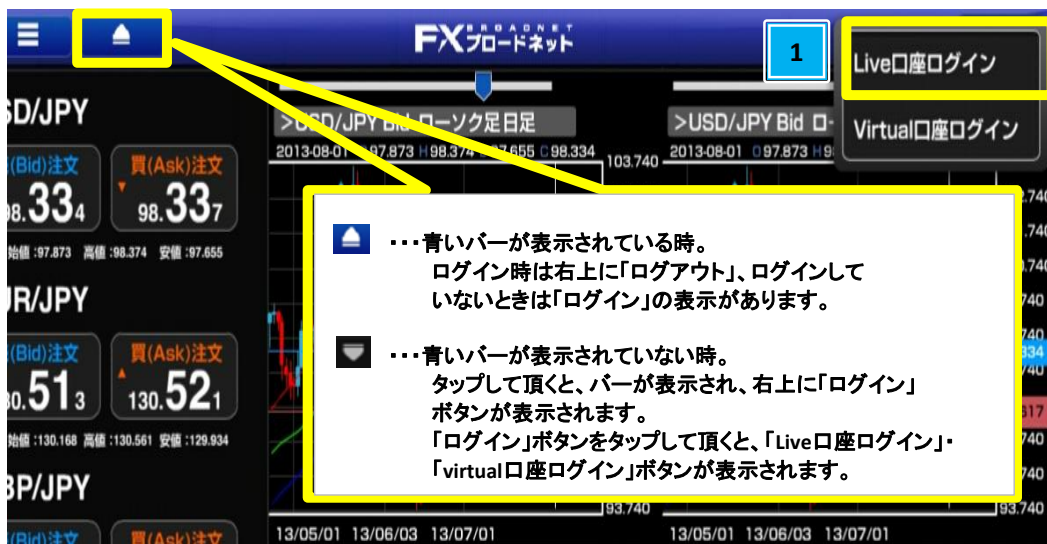


#### 通信料について

本アプリをご利用頂く際に発生する通信料は、お客様ご負担となります。  
ご利用の際は、パケット定額制サービスへの加入をおすすめ致します。

## 1. はじめに

## 1-2 ログイン画面



- 1 Live口座ログインをタップ  
※デモ口座をご利用の際は「virtual口座ログイン」をタップします。
- 2 ログインID入力欄  
ログインIDを入力します。
- 3 パスワード入力欄  
パスワードを入力します。
- 4 ログインID保存ボタン  
ログインIDの保存ができます。
- 5 パスワードの保存ボタン  
パスワードの保存ができます。
- 6 パスワード問合せボタン  
パスワードを忘れた場合は新規に取得できます。
- 7 ログインボタン  
タップすると取引口座へログインできます。

# FXブロードネット 2. メニュー画面

## 2-1 サイドメニューについて



1 入出金・各種設定・レイアウト保存(呼出)ができます。

2 下記10種類のカテゴリに画面を切り替えることができます。

- ①レート②チャート③ニュース  
④口座状況⑤注文中一覧⑥ポジション  
⑦注文履歴明細⑧約定取引明細⑨お知らせ  
⑩スワップ・証拠金

3 4面L字型のレイアウトに切り替わります。

4 4面十時型のレイアウトに切り替わります。

5 取引口座(Live口座、Virtual口座)へのログイン、また、ログアウトを行います。

1 **トラッキングトレード**  
トラッキングトレード設定・照会ページへ推移します。  
※トラッキングトレードに係わる操作は、【トラッキングトレード操作説明書】にてご確認ください。

2 **入出金**  
クイック入金・お客様専用振込口座の確認・出金・入金明細の確認ができます。  
※本番口座へログイン時のみ表示されます。

3 **設定**  
メールアドレス変更等各種変更手続きや表示する通貨ペアの設定等行うことができます。  
※メールアドレス等変更する際は、ログインが必要です。

4 **レイアウト**  
レイアウトの保存やチャートをフルスクリーンから4面L字型(4面十字型)に切り替えることができます。

5 **終了**  
アプリを終了します。



Live口座とVirtual口座の違いとは？

Live口座とは本番口座を示します。Virtual口座とはデモ口座を示します。FXブロードネットタブレットでは本番口座だけでなくデモ口座もご利用頂けます。

## 3. 取引をする

## 3-1 レート画面



メニュー画面の【レート】をタップします。



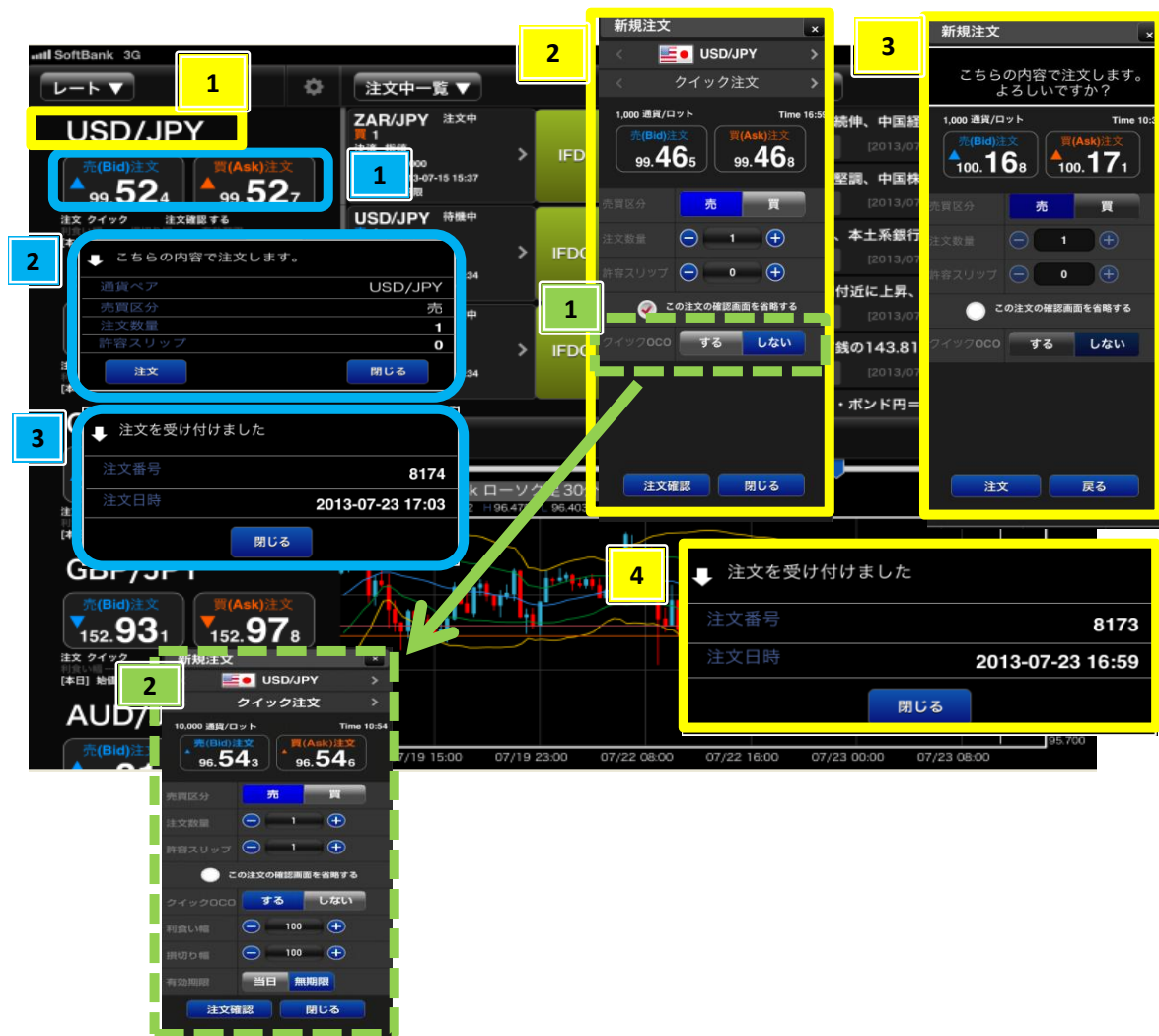
- 1 **通貨ペア表示**  
 設定した通貨ペア順に表示します。  
 タップすると新規注文画面が表示されます。  
 ※通貨ペアの順番も変更可能です。
- 2 **売(Bid)レート**  
 売り注文で使用されるレートです。
- 3 **買(Ask)レート**  
 買い注文で使用されるレートです。
- 4 **O/H/L/Ch(始値/高値/安値/始値比)**  
 本日の売レート(Bid)の始値(Open)、高値(High)、  
 安値(Low)、始値からの変動値幅(Change)です。

## レート左上にある ▲ ▲ ▼ ▼ 表記について

- |   |                                    |   |                                    |
|---|------------------------------------|---|------------------------------------|
| ▲ | 売(Bid)レートが変動した際に<br>表示され、上昇した場合に表示 | ▼ | 売(Bid)レートが変動した際に<br>表示され、下落した場合に表示 |
| ▲ | 買(Ask)レートが変動した際に<br>表示され、上昇した場合に表示 | ▼ | 買(Ask)レートが変動した際に<br>表示され、下落した場合に表示 |

# FXブロードネット 3. 取引をする

## 3-2 【新規注文】クイックトレード(成行注文)



### クイックトレード【通常注文】

- 1 通貨ペア(英字表記)の上でタップします。
- 2 新規注文画面の売買区分・注文終了・許容スリップを設定の上、注文確認ボタンをタップします。
- 3 内容を確認の上、注文ボタンをタップします。
- 4 注文を受け付けました。画面下の閉じるボタンをタップし完了となります。

### クイックOCO注文

- 1 **クイックOCO注文の表示切替**  
クイックOCO注文をするかしないかの選択ができます。
- 2 「する」を選択した場合、約定レートからの利食い幅・損切り幅、有効期限の入力をします。  
※「しない」を選択した場合、利食い幅・損切り幅・有効期限の表示はされません。



クイックOCOにおける利食い幅・損切り幅について

**現在スプレッド×2+0.1pips以上離してご注文下さい。**

### クイックトレード【簡易注文】

- 1 プライスボードの上でタップします。  
(売新規注文場合は(Bid)、買新規注文の場合は(Ask)をタップ。)
- 2 注文内容を確認の上、下の注文ボタンをタップします。
- 3 注文を受け付けましたと表示されたら画面下の閉じるボタンをタップし完了となります。

## 3. 取引をする

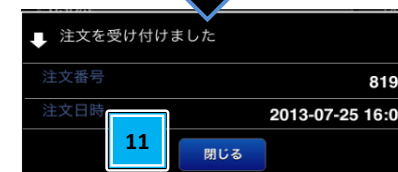
### 3-3 指値・逆指値注文



- 1 **通貨ペアの設定**  
タップすると通貨ペア選択画面が表示され取引する通貨ペアを選択できます。
- 2 **注文種別設定**  
タップすると注文種別画面が表示され注文する種別を選択することができます。
- 3 **売買区分**  
売注文、または買注文を選択します。
- 4 **執行条件**  
指値、または逆指値を選択します。  
※逆指値注文は相場状況に応じ指定レートから乖離したレートで約定する場合があります。
- 5 **指定レート**  
希望するレートを入力します。
- 6 **数量**  
希望する数量を設定できます。
- 7 **有効期限**  
無期限：注文を取消すまで有効。  
当日：当日の取引有効時間まで有効。  
指定：任意の注文期限を設定します。
- 8 **注文確認**  
確認：注文確認画面が表示されます。  
閉じる：ホームに戻ります。



- 9 **注文ボタン**  
注文内容を確認後タップし注文を送信してください。
- 10 **戻るボタン**  
注文画面に戻ります。



- 11 **閉じるボタン**  
注文を受け付けましたので、閉じるボタンで画面を閉じてください。



## 3. 取引をする

## 3-4 OCO注文



## 新規(注文1)

- 1 **通貨ペアの設定**  
タップすると通貨ペア選択画面が表示され取引する通貨ペアを選択できます。
- 2 **注文種別設定**  
タップすると注文種別画面が表示され注文する種別を選択することができます。
- 3 **売買区分**  
売注文、または買注文を選択します。
- 4 **執行条件**  
指値、または逆指値を選択します。  
※逆指値注文は相場状況に応じ指定レートから乖離したレートで約定する場合があります。
- 5 **指定レート**  
希望するレートを入力します。
- 6 **新規数量**  
希望する数量を設定ができます。
- 7 **有効期限**  
無期限：注文を取消すまで有効。  
当日：当日の取引有効時間まで有効。  
指定：任意の注文期限を設定します。

## 新規(注文2)

- 8 **執行条件**  
指値、または逆指値を選択します。
- 9 **指定レート**  
希望する指定レートを入力します。
- 10 **新規数量**  
新規注文の数量が表示されます。
- 11 **注文確認ボタン**  
上記内容でよろしければ、注文確認ボタンを押して下さい。

## 3-5 IFD注文



## 新規(注文1)

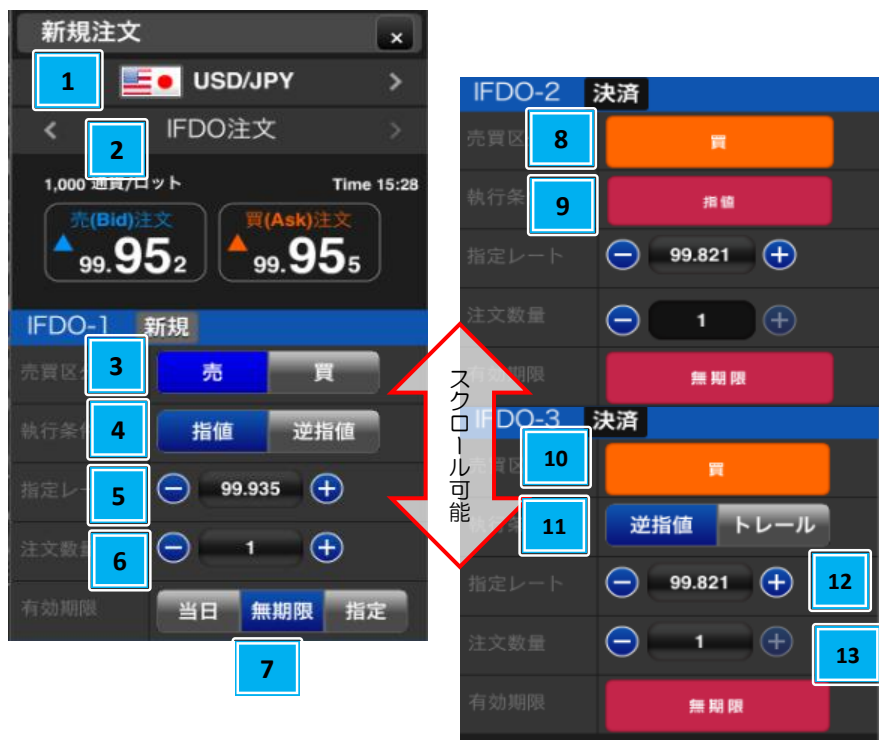
- 1 **通貨ペアの設定**  
タップすると通貨ペア選択画面が表示され取引する通貨ペアを選択できます。
- 2 **注文種別設定**  
タップすると注文種別画面が表示され注文する種別を選択することができます。
- 3 **売買区分**  
売注文、または買注文を選択します。
- 4 **執行条件**  
指値、または逆指値を選択します。  
※逆指値注文は相場状況に応じ指定レートから乖離したレートで約定する場合があります。
- 5 **指定レート**  
希望するレートを入力します。
- 6 **新規数量**  
希望する数量を設定ができます。
- 7 **有効期限**  
無期限：注文を取消すまで有効。  
当日：当日の取引有効時間まで有効。  
指定：任意の注文期限を設定します。

## 決済(注文1)

- 8 **執行条件**  
指値、または逆指値を選択します。
- 9 **指定レート**  
希望する指定レートを入力します。
- 10 **決済数量**  
新規注文の数量が表示されます。
- 11 **注文確認ボタン**  
上記内容でよろしければ、注文確認ボタンを押して下さい。

## 3. 取引をする

## 3-6 IFDO注文



## 3-7 トラッキングトレード

「トラッキングトレード」に係わる操作手順については、恐れ入りますが、【トラッキングトレード操作説明書】よりご確認下さい。

## 新規(注文1)

- 1 **通貨ペアの設定**  
タップすると通貨ペア選択画面が表示され取引する通貨ペアを選択できます。
- 2 **注文種別設定**  
タップすると注文種別画面が表示され注文する種別を選択することができます。
- 3 **売買区分**  
売注文、または買注文を選択します。
- 4 **執行条件**  
指値、または逆指値を選択します。  
※逆指値注文は相場状況に応じ指定レートから乖離したレートで約定する場合があります。
- 5 **指定レート**  
希望するレートを入力します。
- 6 **新規数量**  
希望する数量を設定できます。
- 7 **有効期限**  
無期限：注文を取消すまで有効。  
当日：当日の取引有効時間まで有効。  
指定：任意の注文期限を設定します。

## 新規(注文2)

- 8 **売買区分**  
売注文、または買注文を選択します。
- 9 **執行条件**  
指値、または逆指値を選択します。  
※逆指値注文は相場状況に応じ指定レートから乖離したレートで約定する場合があります。

## 新規(注文3)

- 10 **売買区分**  
売注文、または買注文を選択します。
- 11 **執行条件**  
指値、または逆指値を選択します。  
※逆指値注文は相場状況に応じ指定レートから乖離したレートで約定する場合があります。
- 12 **指定レート**  
希望するレートを入力します。
- 13 **決済数量**  
決済注文の数量を指定します。



## 有効期限の設定について

設定した時間を経過致しますと、該当の注文は取り消されます。

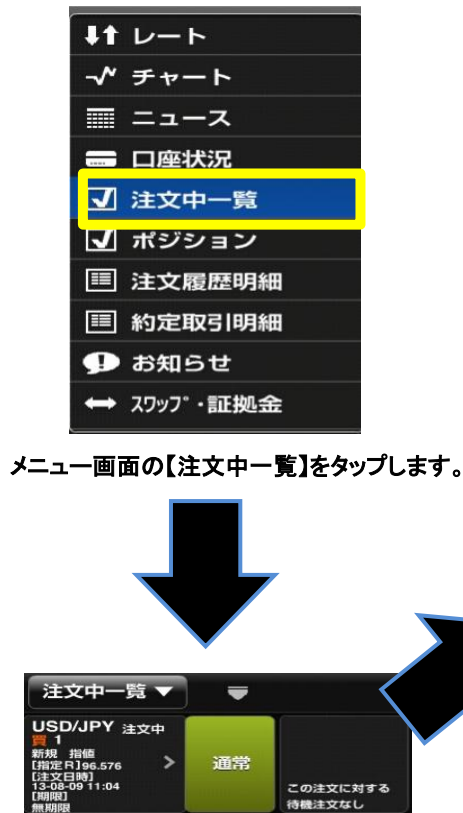
(例)

2013年08月31日 22時00分 と指定した場合、  
2013年08月31日 22時00分00秒 までに指定レートに達しなかった場合、該当の注文は取り消されます。

## 3. 取引をする

## 3-8 注文の訂正・取消しをする

## 訂正する場合




- 1 注文種別ボタン  
訂正を選択します。
- 2 売買区分  
売注文、または買注文を選択します。
- 3 執行条件  
指値、または逆指値、  
トレールを選択します。
- 4 指定レート  
プラスとマイナスで指定レートの  
設定ができます。
- 5 注文数量  
プラスとマイナスで数量の  
設定ができます。
- 6 有効期限  
無期限：注文を取消すまで有効。  
当日：当日の取引有効時間まで有効。  
指定：任意の注文期限を設定します。
- 7 訂正ボタン  
訂正ボタンで決定します。

## 取り消す場合




- 1 注文種別ボタン  
取消を選択します。
- 2 取消ボタン  
取消ボタンで決定します。

## 3-9 決済注文画面



メニュー画面の【ポジション】をタップします。



決済したいポジションをタップします。



1 注文種別  
2 決済予定損益  
3 注文数量  
4 許容スリップ  
5 注文ボタン

をタップすると、決済注文方法の設定画面が表示されます。画面内にて、①「決済」か「途転」②「決済注文確認画面を表示する」か「しない」かの設定ができます。

## 3-10 一括決済注文画面



通貨ペア	約定日時	決済予定損益	約定R	決済
USD/JPY 買 2	13-08-09 10:50	23,096 円	96.597	決済
USD/JPY 買 2	13-08-08 10:55	23,002 円	96.602	決済
USD/JPY 買 1	13-08-07 14:55	6,990 円	97.054	決済
EUR/JPY 買 1	13-08-15 16:01	-310 円	129.927	決済

一括決済したい場合は【集計】をタップし、決済したいポジションをタップし、決済を行います。



“ポジション集計”画面から一括決済

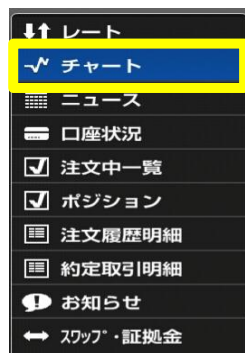
ポジション集計画面は通貨ペア・売買区別別に保有ポジションが集計表示され、対象ポジションを一括決済することが可能です。



一括の指値・逆指値・OCO決済注文について

この決済方法は、現在スマートフォン・タブレット端末の専用アプリ及びダウンロード版取引システムのみ行える決済方法となります。そのため、Web版取引システムから注文の訂正・取消は行えませんので、ご注意ください。

## 4-1 チャートを表示する



メニュー画面の【チャート】をタップします。



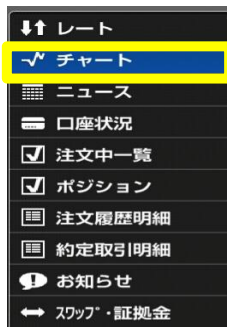
- 1 **チャートの設定状況**  
表示中のチャートの設定が確認できます。
- 2 **4本値**  
Open(始値)、High(高値)、Low(安値)、Close(終値)を表示します。
- 3 **注文画面**  
注文画面が呼び出せます。

- 4 **時間軸**  
ローソク足を時間軸にあわせると4本値が確認出来ます。  
※時間軸の移動は、時間軸掲載場所をタップしながらスライドします。
- 5 **チャート最新足の終値**  
表示中のチャート最新足の終値が表示されます。
- 6 **レート軸**  
細かくレート確認ができます。
- 7 **環境設定ボタン**  
チャート内の設定内容を変更できます。  
詳しくは14ページをご参照ください。

# FX BROADNET

## 4. チャート

### 4-2 チャートの設定内容を変更する



メニュー画面の【チャート】をタップします。



チャート画面内の環境設定ボタンをタップすると、チャート設定画面が表示されます。




- 1 通貨ペアの設定**  
通貨ペアが選択できます。
- 2 売買区分の設定**  
売りと買いの切替えができます。
- 3 足種の設定**  
足種の選択ができます。
- 4 足の設定**  
チャート足の選択ができます。
- 5 テクニカル表示の設定**  
テクニカルの選択ができます。
- 6 確定ボタン**  
設定内容確認後、確定ボタンをタップし、設定完了です。

#### ⚠ 足種について

1分足・5分足・10分足・15分足・20分足  
 30分足・1時間足・2時間足・4時間足・6時間足(※)  
 8時間足・12時間足(※)・日足・週足・月足1  
 ※ブラウザ版では表示できませんのでご了承下さい。

# FX BROADNET 4. チャート

## 4-3 テクニカルチャートを設定する

メニュー画面の【チャート】をタップし、チャート画面内の環境設定ボタン  からチャート設定画面を表示させます。



1

**テクニカル表示を選択**  
テクニカルを選択ができます。

2

**詳細設定**  
テクニカルの詳細設定ができます。

3

**テクニカル表示2**  
別のテクニカルの同時に表示することができます。



1

表示の有無や期間設定などテクニカルの詳細設定ができます。



各テクニカルの種類について

〈テクニカル表示1〉

①GMMA ②ボリンジャーバンド ③一目均衡表 ④SMA⑤EMA

〈テクニカル表示2〉

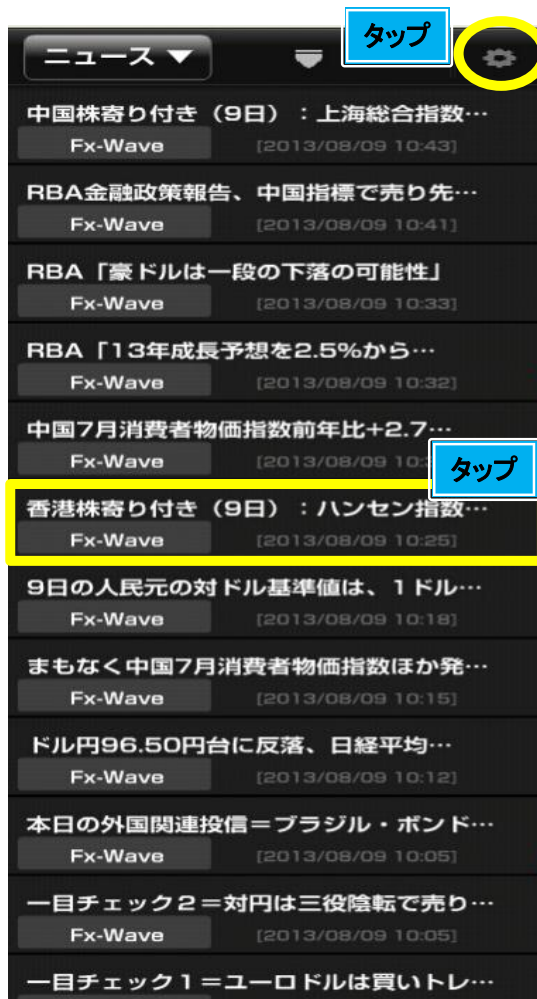
①MACD ②RSI ③DMI ④RCI ⑤ストキャスティクス  
⑥スローストキャスティクス ⑦乖離率

# FX BROADNET

## 5. ニュース

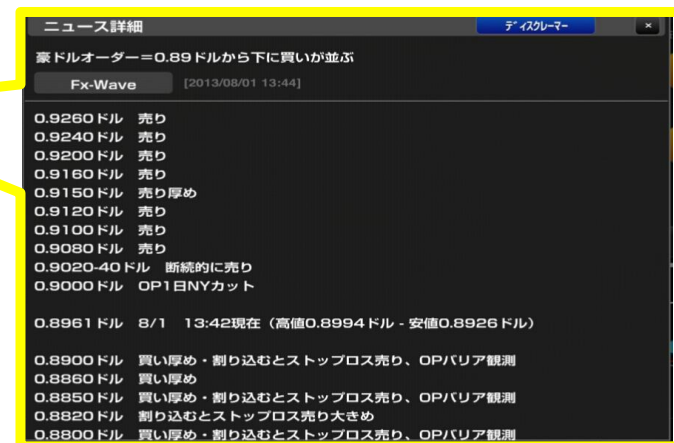
### 5-1 ニュースを見る

メニュー画面の【ニュース】をタップします。



ニュース表示設定  
表示させたいニュースの配信元が設定できます。

⚠ ニュースの配信元を選択するには、ログインが必要です。



ニュース詳細  
ニュース一覧から読みたいニュースをタップすると、  
ニュースの詳細が確認できます。

⚠ ニュースの詳細を確認するには、ログインが必要です。



## 6. 口座状況

## 6-1 口座状況を見る

メニュー画面の【口座状況】をタップします。

口座状況 ▼	
1	顧客名 タブレットテストユーザ1
	商品名 ブロード25S
3	実効レバレッジ 0.97 倍
	口座維持率 2,591.47 %
5	口座資産 499,444,140 円
	評価損益 14,775,452 円
7	スポット 14,896,607 円
	スワップ -121,166 円
9	預り評価残高 514,219,592 円
	注文中証拠金 39,200 円
11	出金依頼額 0 円
	有効証拠金 514,219,592 円
13	取引証拠金 19,842,700 円
	返還可能額 494,337,692 円
	不足額 -- 円
	ロスカット値 19,842,700 円
16	両建相殺証拠金 130,500 円


- 顧客名**  
お客様のお名前が表示されます。
- コース名**  
ログインされているコース名が表示されます。
- 実効レバレッジ**  
有効証拠金に対して何倍の取引を行っているかを表示します。ポジションを保有している際、口座状況に連動したレバレッジを表示し、評価損益が加味され随時変動します。
- 口座維持率**  
有効証拠金に対する取引証拠金の比率。
- 口座資産**  
確定している口座資産を提示します。
- 評価損益**  
保有ポジションを現在レートで評価した損益の合計額。  
※スポット(売買)損益とスワップ損益の内訳を表示しています。
- スポット**  
スワップを含まない現時点における差損益です。
- スワップ**  
保有ポジションに付与されたスワップポイントの合計が表示されます。
- 預り評価残高**  
口座資産 + 評価損益

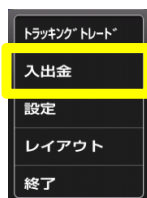
- 注文中証拠金**  
登録済の指値等の注文に係わる取引証拠金の合計額。
- 出金依頼額**  
出金依頼額の合計。
- 有効証拠金**  
個人口座： 預り評価残高 - 出金依頼額  
法人口座： 預り評価残高 - 注文中証拠金 - 出金依頼額
- 取引証拠金**  
保有中のポジションに係わる取引証拠金の合計額。
- 返還可能額**  
現時点で出金が可能な金額。
- ロスカット値**  
取引証拠金 × 各コースのロスカット比率  
有効証拠金がロスカット値を下回ると強制的に反対売買が執行されます。
- 両建相殺証拠金 ※1**  
両建てにより相殺されて不要となっている証拠金。  
**証拠金不足額 ※2**  
必要証拠金の不足が発生した場合にその不足金額が表示されます。

⚠️ ※1・・・両建状態でない場合は、該当項目は画面上に表示されません。※2・・・ブロード25MC及びブロード25ライトMCコースのみ、表示されます。

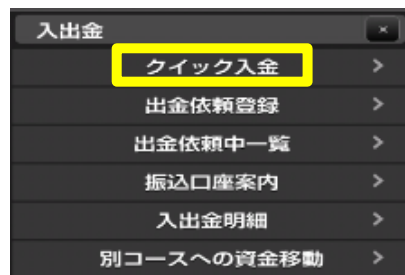
# FXブロードネット 7. 入出金方法

## 7-1 クイック入金の方法について

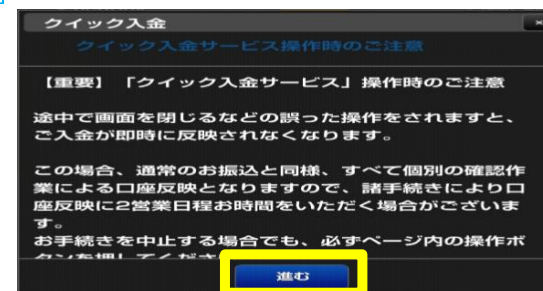
1 上部青いバー内の  をタップし、【入出金】をタップします。



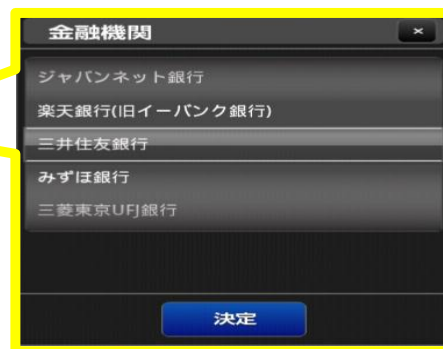
2 “クイック入金”をタップします。



3 クイック入金に関わる注意事項を確認頂けたら「進む」をタップします。



4 クイック入金画面で金融機関と金額を指定する。



### ⚠️ クイック入金サービスご利用時の注意点について


インターネットバンキングの利用環境としてタブレット端末は動作保証の対象としておらず、金融機関によるウェブサイトの変更や、ご利用端末の使用変更等により、事前の通告なくクイック入金をご利用できなくなる場合がございますので、予めご了承ください。この場合、PC版取引ツールよりクイック入金をご利用頂きますようお願い申し上げます。

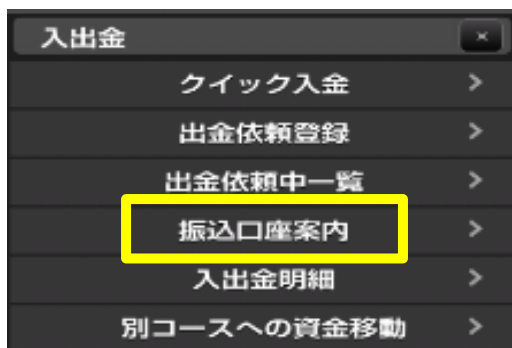
### ⚠️ クイック入金操作時の注意点について

各金融機関のページがインターネットブラウザで表示され、ブラウザが途中で終了してしまったり、ブラウザがフリーズしてしまった場合、クイック入金が正常に行われられない可能性がありますので、ご注意ください。

# FXブロードネット 7. 入出金方法

## 7-2 マッチング入金について

マッチング入金時のお客様専用口座の確認には、上部青いバー内の  をタップし、【入出金】から“振込口座案内”をタップします。



**振込口座案内**

銀行振込みによるご入金、下記のお客様専用の振込先口座へお願いいたします。全国の金融機関からお振込みいただけます。

**ご注意**

- ・お振込みの際の手数料は、お客様のご負担となります。
- ・また、お取引口座への反映は、約2時間前後お時間をいただきます。あらかじめご了承下さい。
- ・お振込みの際は、必ずご本人様名義でお願いいたします。ご本人様以外はお断りしております。
- ・なお、振込先口座はログインIDごとに異なります。当社に複数のお取引口座をお持ちの場合は、振込先口座はそれぞれ異なりますのでご注意ください。

銀行コード	未登録
支店コード	未登録
口座種別	未登録
銀行名	未登録
支店名	未登録
口座番号	未登録
口座名義人	現在、口座情報は未登録です。
口座カナ	現在、口座情報は未登録です。

### ⚠ 取引口座への入金反映について


クイック入金に関しては、24時間即時反映となります。  
マッチング入金に関しては、毎営業日の  
9時・11時・13時・15時・17時に入金確認を行い、  
送金データ確認後、お客様のお取引口座へ反映させていただきます。

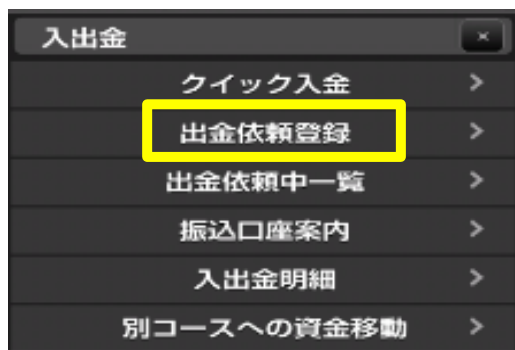
### ⚠ 入金時の手数料について

クイック入金による振込手数料は、当社にて負担致します。  
マッチング入金による振込手数料は、お客様のご負担となります。  
予め、ご了承頂きますようお願い申し上げます。

## 7. 入出金方法

## 7-3 出金方法について

- 1 上部青いバー内の  をタップし、【入出金】から“出金依頼登録”をタップします。



- 2 出金可能額の範囲内で出金依頼額を設定し、


- 1 出金依頼額入力エリア**  
タップするとテンキーが表示され出金額を登録できます。
- 2 全額出金ボタン**  
全額出金をするかしないかを選べます。
- 3 登録ボタン**  
依頼内容を確認後、タップして出金依頼の内容を確認します。

- 3 登録内容の確認します

- 4 登録完了画面

 出金までの日数について

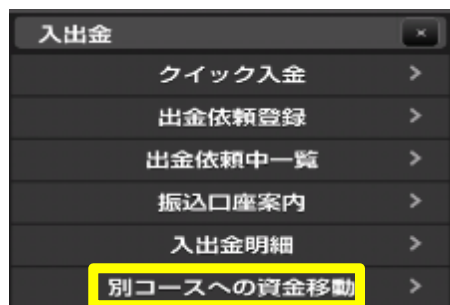
平日17時までの出金依頼は、金融機関の翌営業日もしくは翌々営業日に登録されている金融機関口座に振り込まれます。

 出金する際は、必ず出金先金融機関情報をご登録して頂く必要があります。「設定」-「金融機関情報登録・変更」よりご登録ください。

## 7. 入出金方法

## 7-4 資金移動について

- 1 上部青いバー内の  をタップし、【入出金】から“別コースへの資金移動”をタップします。



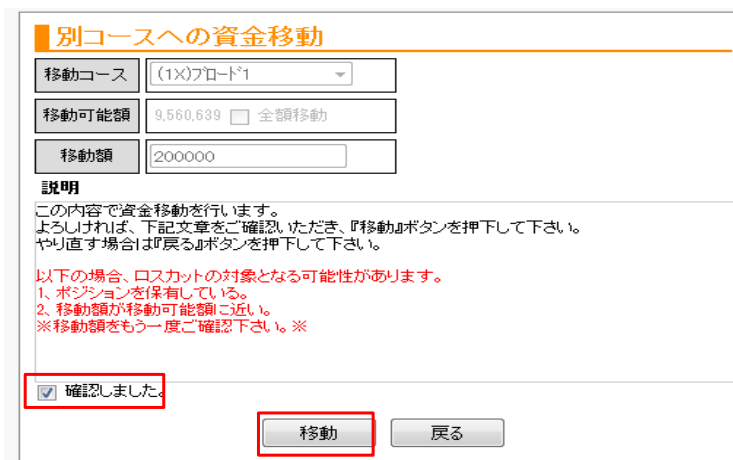
- 2 資金移動専用のウェブサイトに移行しますので、【OK】をタップします。



- 3 資金移動先のコースを選択後、資金移動額を入力したら、【説明】内容ご確認いただき、【次へ】ボタンを選択。



- 4 以下「確認画面」が表示されますので、内容確認後、【確認しました】にチェックを入力し、【移動】ボタンを選択。



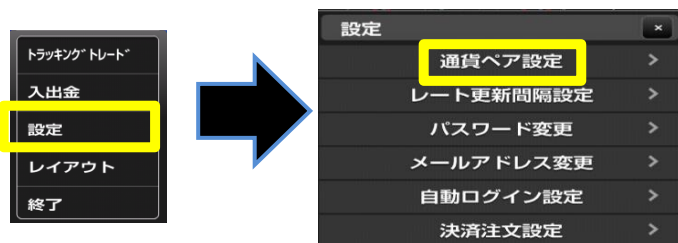
- 5 資金移動のお手続きは完了です。



# FX BROADNET FXブロードネット 8. 各種設定方法

## 8-1 通貨ペアの設定

上部青いバー内の  をタップし、【設定】から“通貨ペア”をタップします。



通貨ペア設定で、「表示」をタップし、表示する通貨ペアの選択、表示順を並び換えができます。



**1** 通貨ペア設定切り替え  
「表示」をタップします。

**2** 表示切り替え  
各通貨ペアの「表示」  
「非表示」を切り換えます。

**3** 順番を入れ替える  
タップする事によって  
通貨ペアが移動します。

**4** 変更ボタン  
設定内容確認後、  
タップし設定完了です。

各通貨ペア毎に数量・許容スリップの設定ができます。



**1** 通貨ペア設定切り替え  
「注文設定」をタップします。

**2** クイック注文の選択  
クイック注文かクイックOCO注文が選択できます。  
クイックOCOを選択すると、新規注文画面にて  
常に「クイックOCOをする」となります。

**3** 注文確認画面の表示切替  
ワンタップ注文で注文するかしないかの選択ができます。  
クイック注文・クイックOCO注文の際、「する」を選択した  
場合、「売レート」もしくは「買レート」タップ後、確認画面が  
表示され、発注ができます。「しない」を選択した場合、  
「売レート」もしくは「買レート」タップ後、即発注されます。  
※新規注文の際にのみ適用されます。

**4** 注文数量  
新規注文をする際の初期値を設定します。

**5** 許容スリップ  
許容スリップの初期値を設定します。  
※許容スリップは、クイック(成行)注文のみ反映される  
数値です。0~999(99.9pips)の間で、設定ができます。

**6** 利食い幅  
約定レートからの利食い幅を設定します。

**7** 損切り幅  
約定レートからの損切り幅を設定します。

**!** クイックOCOにおける利食い幅・損切り幅について  
ご注文の際、クイックOCOを設定する際は、  
現在スプレッド×2+0.1pips以上離してご注文下さい。

**8** 有効期限  
無期限: 注文を取り消すまで有効。


**9** 変更ボタン  
設定内容確認後、タップし設定完了です。

**!** 数量・許容スリップ等を設定するには、ログインが必要です。

## 8. 各種設定方法

## 8-2 メールアドレス変更

上部青いバー内の  をタップし、【設定】から“メールアドレス変更”をタップします。




1 新しいメールアドレス入力  
入力画面をタップすると入力  
できます。新しいメール  
アドレスを入力します。

2 確認用新メールアドレス入力  
入力画面をタップすると  
入力できます。確認のため、  
新しく登録するメールアドレスを  
再度入力します。

3 変更確認ボタン  
各項目を入力後、変更確認ボタン  
をタップし、変更完了です。

## 8-3 パスワード変更

上部青いバー内の  をタップし、【設定】から“パスワード変更”をタップしま  
す。




1 現在のパスワード入力  
入力画面をタップすると  
入力できます。現在有効の  
パスワードを入力します。

2 新しいパスワード入力  
入力画面をタップすると  
入力できます。新しい  
パスワードを入力します。

3 確認用新パスワード入力  
入力画面をタップすると  
入力できます。確認のため、  
新しく登録するパスワードを  
再度入力します。

4 変更確認ボタン  
各項目を入力後、変更  
確認ボタンをタップし、  
変更完了です。

 メールアドレス、パスワードを変更するには、ログインが必要です。

## 8. 各種設定方法

## 8-4 レート更新間隔設定

上部青いバー内の をタップし、【設定】から“レート更新間隔設定”をタップします。



## 1 レート更新間隔設定

更新間隔を選択できます。

## 2 変更ボタン

レート間隔選択後、変更ボタンをタップし、変更完了です。



バッテリー残量にご注意ください。

自動更新間隔を短くすると、バッテリーの消費が大きくなり、充電が切れてしまう恐れがあります。

## 8-5 自動ログイン設定

上部青いバー内の をタップし、【設定】から“自動ログイン設定”をタップします。



## 1 自動ログイン設定

アプリを立ち上げたと同時にログインをするかしないかの設定ができます。

※ログインID・パスワードが保存されている場合のみ「自動ログインする」が適用されます。

## 2 変更ボタン

自動ログイン選択後、変更ボタンをタップし、変更完了です。

## 8-6 決済注文設定

上部青いバー内の をタップし、【設定】から“決済注文設定”をタップします。



## 1 決済注文の選択

「クイック(成行)決済」が「途転決済」を選択できます。

## 2 決済注文確認画面の表示切替

ワンタップ注文で決済するかしないかの選択ができます。「する」を選択した場合、ポジション画面で、該当ポジションをタップ後、決済注文画面の[売レート]もしくは[買レート]をタップすると、確認画面が表示され、発注ができます。「しない」を選択した場合、ポジション一覧で、該当ポジションをタップ後、即発注されます。

## 3 変更ボタン

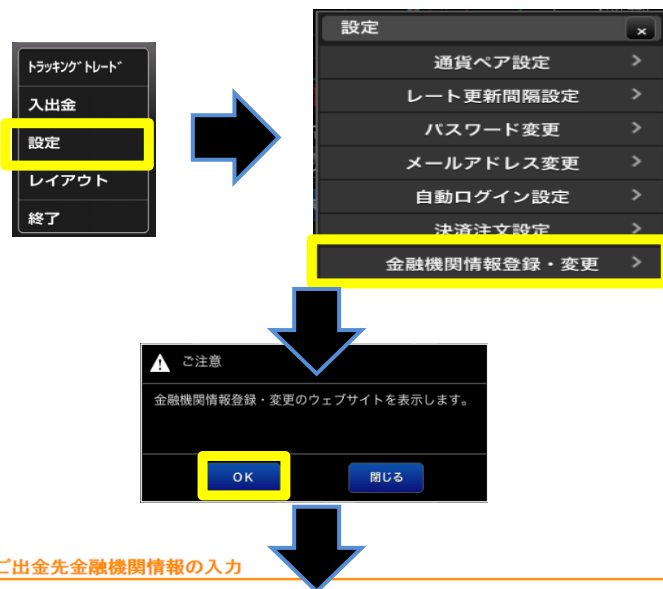
設定後、変更ボタンをタップし、変更完了です。



## 8. 各種設定方法

## 8-7 出金先金融機関情報の登録・変更

上部青いバー内の をタップし、【設定】から“金融機関情報登録・変更”をタップし、「OK」をタップします。



## ご出金先金融機関情報の入力

ご本人様以外の口座はご指定になれません。  
※ゆうちょ銀行を選択される場合、口座番号欄には7桁の振込専用番号をご入力くださいますようお願い致します。[詳しくはこちら](#)

銀行 (必須)	<b>1</b>	0001 <small>銀行選択</small> みずほ <small>「銀行選択」をクリックし、ご入力ください。</small>
支店 (必須)	<b>2</b>	001 <small>銀行支店選択</small> 東京営業部 <small>「銀行支店選択」をクリックし、ご入力ください。</small>
口座種別 (必須)	<b>3</b>	普通
口座番号 (必須)	<b>4</b>	1234
口座名義人(カナ)		イリッパ 知 <small>※口座名義人は変更できません。</small>

**5** 内容の確認

## ご出金先金融機関情報の確認

以下の内容で登録します。  
よろしければ「登録」ボタンをクリックしてください。

銀行 (必須)	0001 みずほ
支店 (必須)	001 東京営業部
口座種別 (必須)	普通
口座番号 (必須)	1234
口座名義人(カナ)	イリッパ 知

**6**

登録 戻る

- 1 銀行の入力**  
「銀行選択」をタップし、ご登録される銀行を選択ください。
- 2 支店の入力**  
「銀行支店選択」をタップし、ご登録される支店をご選択ください。
- 3 口座種別の入力**  
ご登録される口座種別をご選択ください。
- 4 口座番号の入力**  
ご登録される口座番号をご入力ください。
- 5 内容確認**  
上記ご入力完了致しましたら「内容確認」をタップしてください。
- 6 登録**  
ご登録内容確認後、「登録」をタップして登録完了です。

出金先金融機関をご変更する際も同様の手順となります。

出金する際は、必ず出金先金融機関情報をご登録して頂く必要がございます。

## 9.1 トラッキングトレードについて

■トラッキングトレードとは

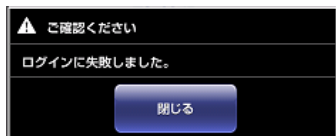
「トラッキングトレード」は、従来型の固定された変動幅(レンジ)内の 連続注文ではなく、相場変動に追従したIFDO注文をシステムが自動的に 繰り返し発注する連続注文機能です。



トラッキングトレードの詳細については、当社ホームページおよび、トラッキングトレード操作説明書にてご確認ください。

## 10-1 ログインについてお困りの際は

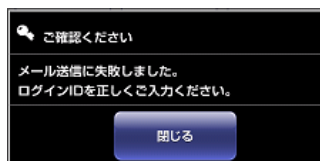
## ? ログインができません



ログインID又はパスワードの入力に誤りがあります。閉じるボタンをタップし、メッセージを消した後、改めてログインID・パスワードを正しく入力の上、再度ログインをお試し下さい。

- ◆ ログインID : 半角英数字  
※アルファベットは半角大文字
- ◆ パスワード : 半角英数字

## ? パスワードのお問い合わせができません



ログインIDの入力に誤りがあります。閉じるボタンをタップし、メッセージを消した後、改めてログインIDを正しく入力の上、『パスワード問い合わせ』ボタンをタップしてください。

- ◆ ログインID : 半角英数字  
※アルファベットは半角大文字

## ! パスワードをお忘れの場合

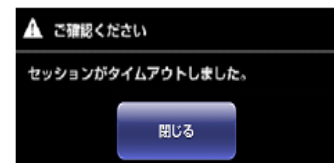
パスワードをお忘れの場合、ログイン画面にログインIDを入力して『パスワード問合せ』ボタンをタップしてください。ご登録のメールアドレスにパスワードが送信されます。

## 10-2 アプリをご利用中にお困りの際は

## ? タップしても反応しないとき

起動しているアプリを終了し、再度お試しください。

## ? セッションがタイムアウトのエラーが表示されたとき

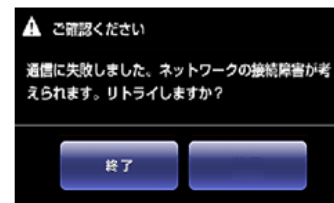


取引ツールを起動したまま他のアプリを使用したり、画面をロックしたりすると、左記のセッションエラーが表示される事があります。この場合、閉じるボタンをタップし、通常の画面に戻るか、アプリを終了し、再度起動してください。

## ? セッションがタイムアウトのエラーが表示されたとき

起動しているアプリを終了し、再度お試しください。

## ? 通信エラーが発生したとき



3G回線の電波や、Wi-Fi(無線LAN)の電波状態が悪く、通信できない場合、左記のエラーが表示されます。この場合、電波状態のよい場所で再度操作をお試しください。