
BROADNET **FX**ブロードネット**365**

PC・Flash版 操作説明書

取引所FX

取引365

1 取引までの流れを知る

- 1-1 ログインに必要なパスワードを取得する P 3
- 1-2 ログインをする P 3

2 取引システム概要

- 2-1 取引システム 各部の名称と機能 P 4
- 2-2 ワークスペース機能 P 5
- 2-3 画面をカスタマイズする P 5

3 入金・出金をする

- 3-1 クイック入金で入金する P 6
- 3-2 銀行振込で入金する P 7
- 3-3 ご入金の際の注意事項 P 7
- 3-4 出金する P 8
- 3-5 出金の金融機関を変更する P 8

4 取引をする

- 4-1 ストリーミング注文 P 9
- 4-2 指値・トリガー注文 P 10
- 4-3 OCO(オーシーオー)注文 P 11
- 4-4 If Done(イフダン)注文 P 12
- 4-5 If Done+OCO(イフダンOCO)注文 P 13

5 チャート

- 5-1 チャートを表示する P 14
- 5-2 表示を切替える P 14
- 5-3 チャートから取引(注文)する P 15
- 5-4 テクニカルチャートを表示させる P 15
- 5-5 テクニカルチャートの設定をする P 16
- 5-6 テクニカルチャートの種類 P 16

6 各種明細を確認する P 17

7 変更する

- 7-1 パスワードの変更をする P 18
- 7-2 メールアドレスの変更をする P 18

1 取引までの流れを知る

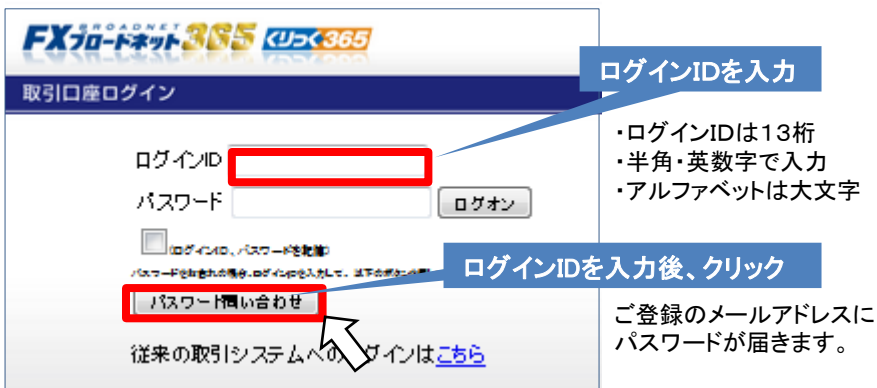
1-1 ログインに必要なパスワードを取得する

口座開設完了後、まずはパスワードの取得をお願いします。
パスワードは、口座開設時に登録したメールアドレス宛に届きます。

- 1 お手元に「口座開設完了のご案内」を用意します。
FXブロードネットのホームページを開きます。



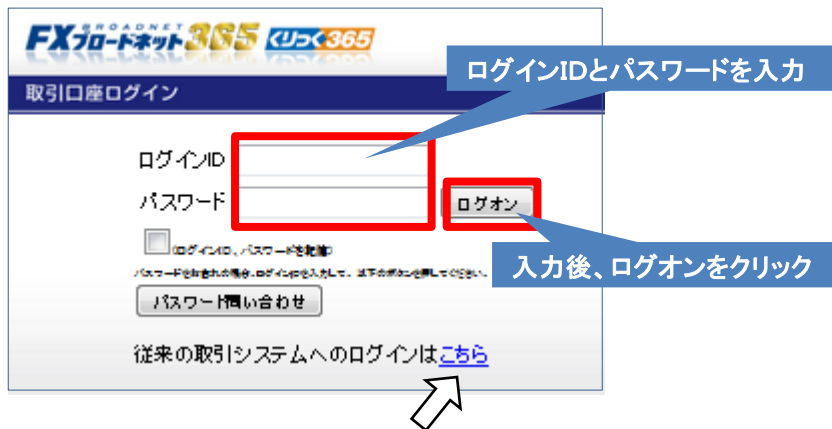
- 2 「口座開設完了のご案内」に記載されているログインIDを入力し「パスワード問い合わせ」ボタンをクリックすると、お客様のご登録のメールアドレス宛てにパスワードが届きます。



1-2 ログインする

ログインIDとパスワードをご用意の上、取引システムにログインします。

- 1 ログインIDとパスワードを入力します。半角・英数字で入力します。
入力後、ログオンボタンをクリックします。



従来の取引システムへのご利用の際は、「こちら」をクリックしてください。

- 2 ログインすると、取引画面が表示されます。



2 取引システム概要

2-1 取引システム 各部の名称と機能

取引システムにログインします。ログインIDとパスワードを正しく入力し、ログインボタンをクリックすると、取引システムが表示されます。

The screenshot shows the main interface of the FX trading system. It includes a top navigation bar with a menu (1), a header with user information and time, and several main panels. The 'レート情報' (Rate Information) panel (3) shows exchange rates for USD/JPY, EUR/JPY, GBP/JPY, AUD/JPY, NZD/JPY, CAD/JPY, CHF/JPY, and ZAR/JPY. The '口座状況' (Account Status) panel (7) displays account balances and positions. The 'ポジション状況' (Position Status) panel (4) shows a table of open positions. The '注文中明細' (Order Details) panel (5) shows details of pending orders. A bottom navigation bar (6) allows switching between these panels. Callouts 8, 9, and 10 point to 'レイアウト保存' (Save Layout), 'ログアウト' (Logout), and a speaker icon (Speaker) respectively.

1 操作メニュー: 機能がメニューに集約されています。すべてのワークスペースで共通です。

2 ワークスペース: 表示するワークスペースを選択します。

3 レート情報: 現在レートが表示されます。新規注文はここから通貨ペアを選択します。

4 ポジション状況: 現在保有するポジションが表示されます。

5 注文中明細: 未約定の注文が表示されます。

6 ウィンドウバー: 現在出ているウィンドウの表示・非表示を切り替えます。

7 口座状況: 現在の口座状況を表示します。

8 レイアウト保存: 現在の画面のレイアウトを保存します。

9 ログアウト: ログアウトする際にクリックします。

10 スピーカー: ロスカット警告のアラーム音のオン・オフを切り替えます。

2 取引システム概要

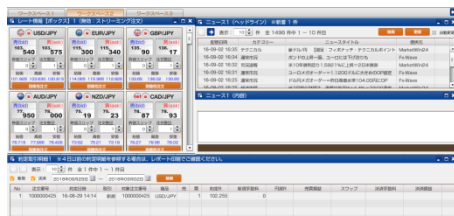
2-2 ワークスペース機能

ワークスペース機能を活用することにより、お客様の用途に合わせてカスタマイズできます。



ワークスペース1
基本画面（初期設定の基本画面）

レイアウトや表示内容、サイズを
変更することができます



ワークスペース2
トレード&ニュース

大きなレート情報とニュース画面です。
他のワークスペースに移動したり、
レイアウトを変更することができます



ワークスペース3
表示画面なし

操作メニュー「表示」から、必要な画面
のみを表示させることができます。

※「2-3 画面をカスタマイズする」参照

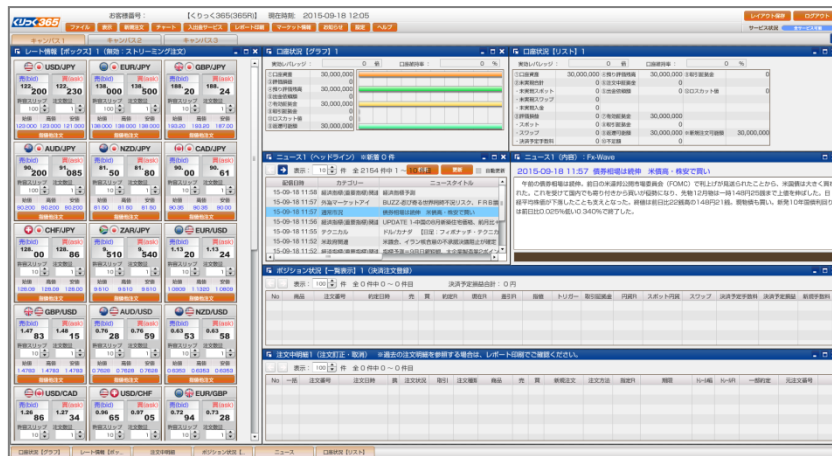
2-3 画面をカスタマイズする

操作メニューの「表示」をクリックするとメニューが表示されます。
好きなウィンドウを選択して自分だけの取引システムを作ることができます。

1 操作メニュー内の「表示」をクリックしてメニューから表示したい項目を
選択します。



2 お好みのウィンドウを選択することで、自分だけの取引システムが完成
します。必ず最後に右上の「レイアウト保存」をクリックしてください。

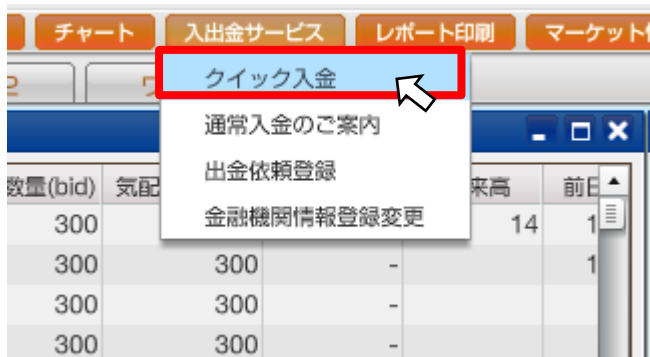


3 入金・出金をする

3-1 クイック入金で入金する

クイック入金はメンテナンス時間を除き、24時間、手数料無料で入金できます。
ご利用には対応した銀行のインターネット口座が必要です。

1 入出金サービスメニューから「クイック入金」選択します。



2 下記のご注意事項が表示されますので、よくお読みの上、よろしければ承するにチェックを入れます。



【重要】「クイック入金サービス」操作時のご注意

この画面以降に表示される各銀行のクイック入金画面にてブラウザの「X」ボタン等で画面を閉じるなどの誤った操作をされますと、ご入金が即時に反映されなくなります。

上記のような誤った操作をされた場合、通常のお振込と同様、すべて個別の確認作業による口座反映となりますので、勝手系統により口座反映に2営業日程お時間をいただく場合がございます。

※ 手続きを中止する場合でも、必ずページ内の操作ボタンを押してください。くれぐれもご注意ください。また、重ねてお願い申し上げます。

尚、お振込は本人名義のみ受付いたします。
他人名義(家族名義を含む)でお振込いただいた場合、入金処理を受け付けできません。
入金処理後に本人名義でないことが判明した場合、ご連絡させていただく場合がございますのでご了承ください。

※ 処理中の通信障害、誤操作、及びその他の事象による入金未反映に起因するお客様の不利益等に関しましては、当社は一切責任を負いません。

上記「操作時のご注意」に了承する。

入金額	
金融機関	みずほ銀行
	登録

「操作時のご注意」に了承する。チェックボックスをチェックすると「登録」ボタンを押せるようになります。

3 入金する金額を半角で入力し金融機関を選択します。 ※ご入金額は5,000円以上でご利用ください。



【重要】「クイック入金サービス」操作時のご注意

この画面以降に表示される各銀行のクイック入金画面にてブラウザの「X」ボタン等で画面を閉じるなどの誤った操作をされますと、ご入金が即時に反映されなくなります。

上記のような誤った操作をされた場合、通常のお振込と同様、すべて個別の確認作業による口座反映となりますので、勝手系統により口座反映に2営業日程お時間をいただく場合がございます。

※ 手続きを中止する場合でも、必ずページ内の操作ボタンを押してください。くれぐれもご注意ください。また、重ねてお願い申し上げます。

尚、お振込は本人名義のみ受付いたします。
他人名義(家族名義を含む)でお振込いただいた場合、入金処理を受け付けできません。
入金処理後に本人名義でないことが判明した場合、ご連絡させていただく場合がございますのでご了承ください。

※ 処理中の通信障害、誤操作、及びその他の事象による入金未反映に起因するお客様の不利益等に関しましては、当社は一切責任を負いません。

上記「操作時のご注意」に了承する。

入金額	
金融機関	みずほ銀行
	登録

「操作時のご注意」に了承する。チェックボックスをチェックすると「登録」ボタンを押せるようになります。

《クイック入金対応銀行》

三菱東京UFJ銀行
みずほ銀行
三井住友銀行
ジャパンネット銀行
楽天銀行
りそな銀行
埼玉りそな銀行
近畿大阪銀行

4 「登録」ボタンをクリックします。

入金額	5000
金融機関	みずほ銀行
	登録

「操作時のご注意」に了承する。チェックボックスをチェックすると「登録」ボタンを押せるようになります。

5 その後、各銀行のログインページに移動します。 ご利用の銀行にログインし、画面操作を進めます。

途中で「X」ボタンで画面を閉じると、取引口座へ反映ができなくなり、反映まで2営業日ほどお時間が掛かりますので、ご注意ください。

3 入金・出金をする

3-2 銀行振込で入金する

銀行振込は、全国の金融機関から、取引口座へご入金ができます。なお、振込手数料はお客様のご負担です。あらかじめご了承ください。

- 1 口座開設後にお届けする「口座開設完了のご案内」をご用意ください。こちらにお客様専用の振込み先口座が記載されています。



こちらに記載されている「三井住友銀行」の口座が、お客様のお振込み先となります。

- 2 全国の金融機関の窓口やATMからお振込みいただけます。
お振込みの際の振込手数料は、お客様のご負担となりますので、あらかじめご了承ください。

ATM

窓口

全国の金融機関のATMまたは、窓口がご利用いただけます。

**お振込みの際は、必ずご本人様の名義でお振込みください。
 ご本人様以外の方からの振込みはお断りしております。**

- 3 当社でご入金を確認後、取引口座へご入金を反映いたします。
 ご入金反映されると、ご登録のメールアドレス宛にメールが届きます。

当社では、平日の9時・11時・13時・15時・17時にご入金の確認を行ない、その後、取引口座へ反映いたします。お振込みから取引口座へ反映されるまで、お時間が掛かりますので、あらかじめご了承ください。

3-3 ご入金の際の注意事項

お取引口座へご入金の際のご注意事項です。
 ご利用の前に、ご確認くださいませようお願いします。

■クイック入金 ご利用時の注意事項

- ・ご利用の銀行の画面を途中で閉じてしまわないようご注意ください。
 特に、「×」ボタンで画面を閉じてしまうとご入金反映できません。
 この場合、2営業日程度のお時間を要します。あらかじめご了承ください。

■銀行振込 ご利用時の注意事項

- ・お振込み後、平日の9時・11時・13時・15時・17時にご入金の確認を行ない、その後、お取引口座へ反映いたします。その為、ご入金の反映にはお時間が掛かりますので、あらかじめご了承ください。
- ・ご入金時の振込手数料は、お客様のご負担です。

■振込名義について

- ・お振込は本人名義のみ受付いたします。
 他人名義(家族名義を含む)でお振込いただいた場合、入金処理を受け付けできませんので、ご注意ください。

3 入金・出金をする

3-4 出金する

お取引口座から出金する方法をご説明します。出金先の銀行口座は、ご本人様の名義のみとなりますので、あらかじめご了承ください。

- 1 取引システムにログインし、入出金サービスメニューから、「出金依頼登録」を選択します。



- 2 「出金依頼登録」画面の「出金依頼額」に金額を入力し、「登録確認」ボタンをクリック、確認画面で「登録」をクリックします。

出金依頼登録

依頼日	依頼番号	依頼額	備考

出金可能額 9,795,000 全額出金
出金依頼額

【出金依頼登録】
この画面より、出金依頼の登録・訂正・取消を行います。
※ポジションを保有している場合、または注文中の注文があるお客様はロスカットにご注意ください※

3-5 出金の金融機関の変更について

- 1 入出金サービスメニューから「金融機関情報登録変更」を選択します。



- 2 別ウィンドウで表示される「ご出金先金融機関情報の入力」画面を入力し、「内容の確認ボタン」をクリック、「登録」をクリックします。

ご出金先金融機関情報の入力

ご本人様以外の口座をご指定できません。
※ゆうちょ銀行を選択される場合、口座番号欄に7桁の振込専用番号をご入力くださいようお願い致します。[詳しくはこちら](#)

銀行 (必須)	<input type="button" value="銀行選択"/> 「銀行選択」をクリックし、ご入力ください。
支店 (必須)	<input type="button" value="銀行支店選択"/> 「銀行支店選択」をクリックし、ご入力ください。
口座種別 (必須)	普通
口座番号 (必須)	<input type="text"/>
口座名義人(カナ)	※口座名義人は変更できません。



4 取引をする

4-1 ストリーミング注文

【ストリーミング注文とは】お客様が新規注文入力画面で、売、または買ボタンをクリックした時に、画面に表示されている価格を注文価格として注文する方法です。

1 レートボックスをから取引したい通貨ペアを選びます。

通貨ペア	売(bid)	買(ask)	注文数量
USD/JPY	101.335	101.375	1
EUR/JPY	112.995	113.045	1
GBP/JPY	132.41	132.46	1
AUD/JPY	77.920	77.985	1

2 取引したい通貨ペアのレートをクリックします。

通貨ペア	売(bid)	買(ask)	注文数量
USD/JPY	101.335	101.375	1
EUR/JPY	112.995	113.045	1
GBP/JPY	132.41	132.46	1
AUD/JPY	77.920	77.985	1

※注文数量「1」（1ロット）は、10,000通貨単位となります。

ただし、南アフリカランド/円、ノルウェークローネ/円、スウェーデンクローナ/円、香港ドル/円に限り、注文数量「1」（1ロット）は、10万通貨となりますので、ご注意ください。

3 売(bid)または、買(ask)ボタンをクリックすると注文が行なわれます。このあとの確認画面はありません。

注文の種類: ストリーミング注文を選択
数量: 注文する数量を設定 (数量1=1万通貨 ※)
許容スリップ: 注文する際に生じるスリッページをどれくらい許容して注文するか設定します。

4 新規注文が約定すると、ポジション状況に表示されます。(ポジションの決済はここから行ないます)

No.	商品	注文番号	約定日時	売	買	約定R
1	USD/JPY	1000000425	16-08-29 14:14		1	102.25

4 取引をする

4-2 指値・トリガー注文

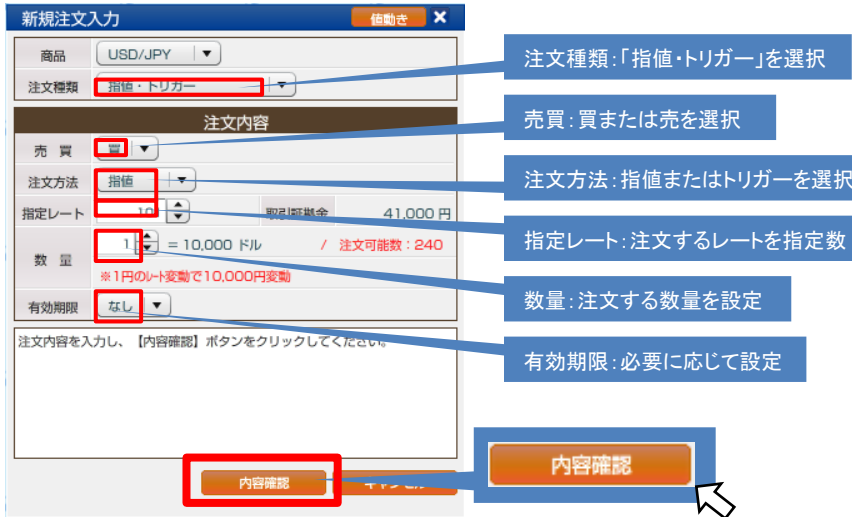
【指値注文とは】注文時にあらかじめ価格を指定する方法です。現在レートより有利なレートを指定して行う注文のことです。

【トリガー注文とは】あらかじめ執行の条件となるレートを指定して行う注文で、配信するレートが売注文の場合は指定したレート以下、買注文の場合は指定したレート以上になった時点で、成行注文にて注文が発注されます。その為、実際の約定レートは、指定したレートに比べて不利になる場合もあります。

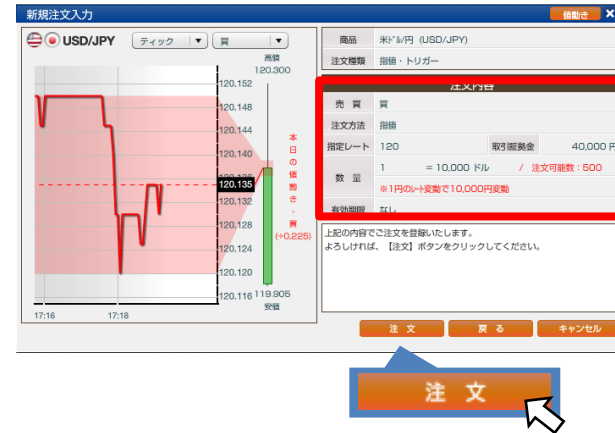
1 レートボックスから取引したい通貨ペアの「指値他注文」をクリックします。



2 注文画面の注文種類で「指値・トリガー」を選択し、注文内容を設定します。設定後、「内容確認」をクリックします。



3 注文内容を確認し、よろしければ「注文」ボタンをクリックします。



4 注文が受け付けられると、注文中明細に表示されます。(注文の変更・取消はここから行ないます)



4 取引をする

4-3 OCO(オーシーオー)注文

【OCO(オーシーオー)注文とは】指値注文とトリガー注文を2つ同時に発注する注文方法です。一方の注文が成立すると、もう片方の注文は自動的にキャンセルされます。

1 レートボックスから取引したい通貨ペアの「指値他注文」をクリックします。

レート情報【ボックス】1 (無効:ストリーミング注文)

USD/JPY	EUR/JPY	GBP/JPY	AUD/JPY
売(bid) 101.330 買(ask) 101.375 許容スリップ 注文数量 0 1 始値 101.260 101.445 101.260 指値他注文	売(bid) 113.035 買(ask) 113.085 許容スリップ 注文数量 0 1 始値 113.150 113.180 112.985 指値他注文	売(bid) 130.97 買(ask) 131.01 許容スリップ 注文数量 0 1 始値 130.87 131.18 130.74 指値他注文	売(bid) 77.440 買(ask) 77.505 許容スリップ 注文数量 0 1 始値 77.575 77.580 77.390 指値他注文

2 注文画面の注文種類で「指値・トリガー」を選択し、注文内容を設定します。設定後、「内容確認」をクリックします。

新規注文入力

商品: USD/JPY

注文種類: OCO

注文1 [注文2が先に実行されると無効となります。]

売 買 買
注文方法: 指値
指定レート: 103.50 取引可能金: 41,000円
数量: 1 = 10,000ドル / 注文可能数: 239
有効期限: なし

注文2 [注文1が先に実行されると無効となります。]

売 買 買
注文方法: トリガー
指定レート: 103.50 取引可能金: 41,000円
数量: 1 = 10,000ドル / 注文可能数: 239
有効期限: なし

注文内容を入力し、【内容確認】ボタンをクリックしてください。

内容確認

- 注文種類:「OCO」を選択
- [注文1] 売買: 買または売を選択
- 注文方法: 指値またはトリガーを選択
- 指定レート: 注文するレートを指定
- 数量: 注文する数量を設定
- [注文2] 売買: 買または売を選択
- 注文方法: 指値またはトリガーを選択
- 指定レート: 注文するレートを指定
- 有効期限: 必要に応じて設定

3 内容を確認し、よろしければ「注文」ボタンをクリックします。

新規注文入力

商品: 米ドル円 (USD/JPY)

注文種類: OCO

注文1 [注文2が先に実行されると無効となります。]

売 買 買
注文方法: 指値
指定レート: 120 取引可能金: 40,000円
数量: 1 = 10,000ドル / 注文可能数: 500
※1円の上変動で10,000円変動

注文2 [注文1が先に実行されると無効となります。]

売 買 売
注文方法: 指値
指定レート: 121 取引可能金: 40,000円
数量: 1 = 10,000ドル / 注文可能数: 500
※1円の上変動で10,000円変動

上記の内容でご注文を登録いたします。よろしければ、【注文】ボタンをクリックしてください。

注文

4 注文が受け付けられると、注文中明細に表示されます。(注文の変更・取消はここから行ないます)

注文中明細2 (注文訂正・取消) ※過去の注文明細を参...

表示: 100 件 全 2 件中 1 ~ 2 件目

No	注文番号	注文日時	機	注文状況	取引	注文種類
1	1000000430	16-09-05 15:19		注文中	新規	OCO
2	1000000429	16-09-05 15:19		注文中	新規	OCO

4 取引をする

4-4 If Done(イフダン)注文

【If Done(イフダン)注文とは】新規注文とその注文が成立したら自動的に有効となる決済注文を同時に出す注文方法です。あらかじめ、買う(または売る)値段と、売る(または買う)値段を決めて注文したい場合に利用します。

1 レートボックスから取引したい通貨ペアの「指値他注文」をクリックします

レート情報【ボックス】1 (無効: ストリーミング注文)

USD/JPY	EUR/JPY	GBP/JPY	AUD/JPY
売(bid) 101.330 買(ask) 101.375 許容スリップ 注文数量 0 1 始値 高値 安値 101.260 101.445 101.260 指値他注文	売(bid) 113.035 買(ask) 113.085 許容スリップ 注文数量 0 1 始値 高値 安値 113.150 113.180 112.985 指値他注文	売(bid) 130.97 買(ask) 131.01 許容スリップ 注文数量 0 1 始値 高値 安値 130.87 131.18 130.74 指値他注文	売(bid) 77.440 買(ask) 77.505 許容スリップ 注文数量 0 1 始値 高値 安値 77.575 77.580 77.390 指値他注文

2 取引したい通貨ペアの「指値他注文」をクリックします

新規注文入力

商品: USD/JPY
注文種類: If Done

第1注文(新規)

- 注文種類: 「If Done」を選択
- [注文1(新規)] 売買: 買または売を選択
- 注文方法: 指値またはトリガーを選択
- 指定レート: 注文するレートを指定
- 数量: 注文する数量を設定

第2注文(決済)

- [注文2(決済)] 注文方法: 指値またはトリガーを選択
- 指定レート: 注文するレートを指定
- 数量: 注文する数量を設定

内容確認

3 注文内容を確認し、よろしければ「注文」ボタンをクリックします。

新規注文入力

商品: 米ドル円 (USD/JPY)
注文種類: 000

注文内容確認

注文1 (新規)

- 注文方法: 指値
- 注文レート: 120
- 数量: 1 = 10,000 ドル / 注文可能数: 600

注文2 (決済)

- 注文方法: 指値
- 注文レート: 121
- 数量: 1 = 10,000 ドル / 注文可能数: 600

注文

4 注文が受け付けられると、注文中明細に表示されます。(注文の変更・取消はここから行ないます)

注文中明細1 (注文訂正・取消) ※過去の注文明細...

表示: 100 件 全2件中 1 ~ 2件目

No.	注文番号	注文日時	携	注文状況	取引	注文種類
1	1000000433	16-09-06 12:54		待機	決済	IFD
2	1000000432	16-09-06 12:54		注文中	新規	IFD

4 取引をする

4-5 If Done+OCO(イフダンOCO)注文

【IfDoneOCO(イフダンOCO)注文とは】IFD注文とOCO注文を組み合わせた注文方法です。新規注文に対して指値注文とトリガー注文を出して、利益確定と損失限定の決済注文を同時に出すことができます。

1 レートボックスから取引したい通貨ペアの「指値他注文」をクリックします

レート情報【ボックス】1 (無効:ストリーミング注文)

USD/JPY	EUR/JPY	GBP/JPY	AUD/JPY
売(bid) 101.330 買(ask) 101.375 許容スリップ 注文数量 0 1 始値 高値 安値 101.260 101.445 101.260 指値他注文	売(bid) 113.035 買(ask) 113.085 許容スリップ 注文数量 0 1 始値 高値 安値 113.150 113.180 112.985 指値他注文	売(bid) 130.97 買(ask) 131.01 許容スリップ 注文数量 0 1 始値 高値 安値 130.87 131.18 130.74 指値他注文	売(bid) 77.440 買(ask) 77.505 許容スリップ 注文数量 0 1 始値 高値 安値 77.575 77.580 77.390 指値他注文

2 通貨ペアをクリックすると、注文画面が表示されます。注文種類で「If Done+OCO」を選択し、注文内容を設定します。

新規注文入力

商品: USD/JPY

注文種類: If Done+OCO

第1注文 (新規)

売 買 買

注文方法: 指値

指定レート: 103.4 / 取引証拠金: 41,000 円

数量: 1 / 注文可能数: 240

有効期限: なし

第2注文 (決済) ※第1注文 (新規) が約定すると、注文状態となります。

売 買 売

注文方法: 指値 追加

指定レート: 103.4 / 103.4

数量: 1 / 1

注文内容を入力し、【内容確認】ボタンをクリックしてください。

内容確認

注文種類:「If Done+OCO」を選択

[注文1 (新規)]売買:買または売を選択

注文方法:指値またはトリガーを選択

指定レート:注文するレートを指定

数量:注文する数量を設定

[注文2 (決済)]注文方法:トリガーまたはトレールを選択

指定レート:注文するレートを指定

数量:注文する数量を設定

3 注文種類で「If Done+OCO」を選択し、注文内容を設定します。内容を確認し、よろしければ「注文」ボタンをクリックします。

新規注文入力

商品: USD/JPY

注文種類: If Done+OCO

第1注文 (新規)

売 買 買

注文方法: 指値

指定レート: 120 / 取引証拠金: 40,000 円

数量: 1 / 注文可能数: 500

有効期限: なし

第2注文 (決済)

注文方法: 指値

指定レート: 121 / 119

数量: 1 / 1

有効期限: なし

上記の内容でご注文を登録いたします。よろしければ、【注文】ボタンをクリックしてください。

注文

4 注文が受け付けられると、注文中明細に表示されます。(注文の変更・取消はここから行ないます)

注文中明細1 (注文訂正・取消) ※過去の注文中明細...

表示: 100 件 全3件中 1 ~ 3 件目

No	注文番号	注文日時	機	注文状況	取引	注文種類
1	1000000436	16-09-06 12:57		待機	決済	IFDO
2	1000000435	16-09-06 12:57		待機	決済	IFDO
3	1000000434	16-09-06 12:57		注文中	新規	IFDO

5 チャート

5-1 チャートを表示する

チャートツールの表示方法をご説明いたします。

1 「操作メニュー」の「チャート」を選択し「チャート(ブラウザ版)」をクリックします。



チャート
 チャート (ブラウザ版)

2 別ウィンドウでチャートが起動します



5-2 表示を切替える

チャートの表示切替の方法をご説明いたします。



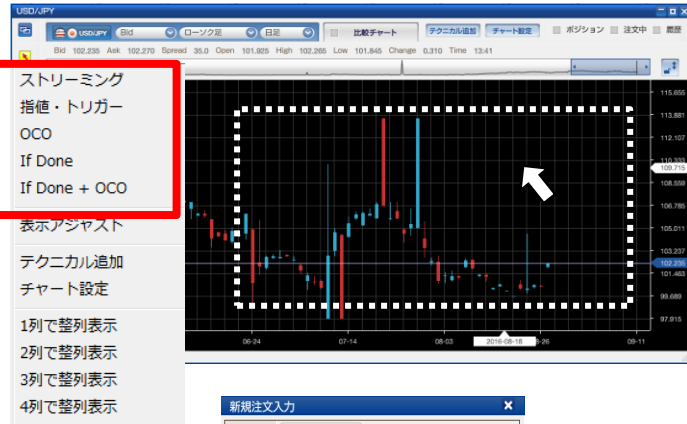
- 1** 通貨ペア・Bid/Ask・時間足の切り替えが選択メニュー
- 2** テクニカルチャートの追加、チャートの設定
- 3** 保存、復元ボタン
- 4** チャートの設定ボタン
- 5** 複製・選択ツール・ハンドツールボタン
- 6** 各種、描写ツール・アラームボタン

5 チャート

5-3 チャートから取引(注文)する

チャートからの注文方法をご説明いたします。

- 1 チャート画面上で右クリックをすると注文の種類が表示されます。



注文方法を選択します

新規注文入力

商品	USD/JPY
注文種類	ストリーミング注文
注文内容	数量 1 = 10,000 ドル / 売: 242, 買: 240 ※1円(0.1銭)単位で10,000円未満
実行レイト	0.31 銭 ※取引量です。取引画面金額 41,000 円
約定日時	2016-08-29 14:14 取引画面金額 41,000 円
注文番号	1000000425

売(bid) 102.240 買(ask) 102.275

上記の内容で注文します。
よろしければ、レートが表示されているボタンをクリックしてください。

キャンセル

新規注文画面にて注文内容を設定します。売買区分を選択します。

新規注文入力

商品	米ドル (USD/JPY)
注文種類	ストリーミング注文
注文内容	数量 1 = 10,000 ドル
約定日時	2016-08-29 14:14 取引画面金額 41,000 円
注文番号	1000000425

注文が確定します。

注文が確定します。

5-4 テクニカルチャートを表示させる

テクニカルチャートの使い方をご説明いたします。

- 1 「テクニカル追加」ボタンをクリックし、テクニカルチャート一覧を表示させます。



- 2 一覧から表示したいテクニカルチャートのボタンをクリックします。表示されたテクニカル指標はボタン色が紫色に変わります。※消去した場合は、メニュー内の紫色ボタンを再度クリックします。



5 チャート

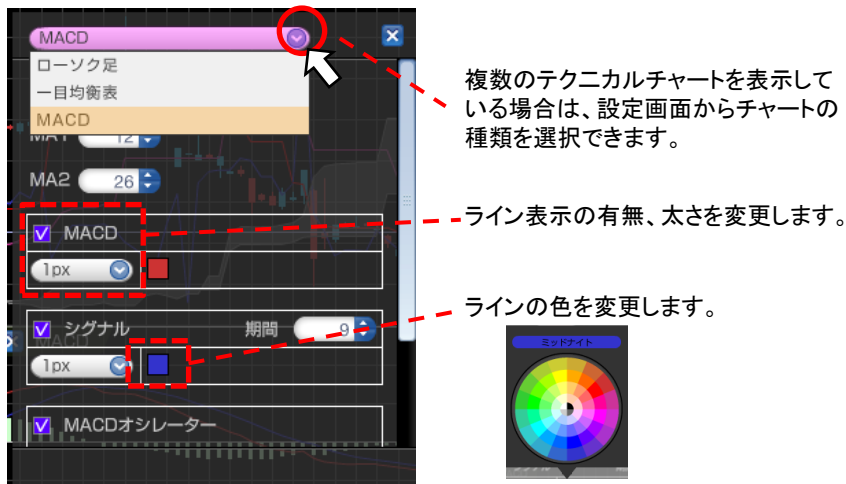
5-5 テクニカルチャートの設定をする

テクニカルチャートごとの詳細な設定方法をご説明いたします。

- 1 チャートパネルの「チャート設定」ボタンをクリックします。



- 2 チャート設定画面が表示され詳細な設定ができます。



5-6 テクニカルチャートの種類

- 1 36種類のテクニカルチャートがご利用いただけます。

■ 移動平均線

- 1.単純移動平均線(SMA)
- 2.指数平滑移動平均線(EMA)
- 3.加重移動平均線(WMA)
- 4.複合型移動平均線(GMMA)

■ オシレーター系

- 1.単純移動平均乖離率(SMA)
- 2.指数平滑移動平均乖離率(EMA)
- 3.加重移動平均乖離率(WMA)
- 4.アルティメットオシレーター
- 5.ウィリアムズ%R
- 6.ウィリアムズA/D
- 7.サイコロジカルライン
- 8.篠原レシオ
- 9.シャンデモメンタムオシレーター
- 10.ストキャスティクス
- 11.ピボット
- 12.ROC
- 13.RSI
- 14.VLDMI

■ トレンド系

- 1.一目均衡表
- 2.ケルトナーチャネル
- 3.新値足
- 4.ボリンジャーバンド
- 5.DMI
- 6.MACD
- 7.RCI

■ 分析系

- 1.サポート&レジスタンス

■ その他

- 1.ギャン：
ギャンライン・ギャンファン・ギャングリッド
- 2.フィボナッチ：
フィボナッチファン フィボナッチリトレースメント
フィボナッチチャネル フィボナッチアーク
フィボナッチエクспанション フィボナッチタイムゾーン
フィボナッチグリッド

6 各種明細を確認する

1 操作メニューから「レポート印刷」を選択し、確認したい明細をクリックします。



2 上記メニューから表示する明細表を選択いただくと、表示したい期間を指定する画面が表示されます。



データ出力 : GSVファイルにて表示が可能となり、表示制限はありません。

レポート呼出 : 別画面上に表示がされます。表示いただく明細によっては、300件を上限とさせていただきます明細もございますので、その際は、「データ出力」よりご確認ください。

3 明細書の種類と内容

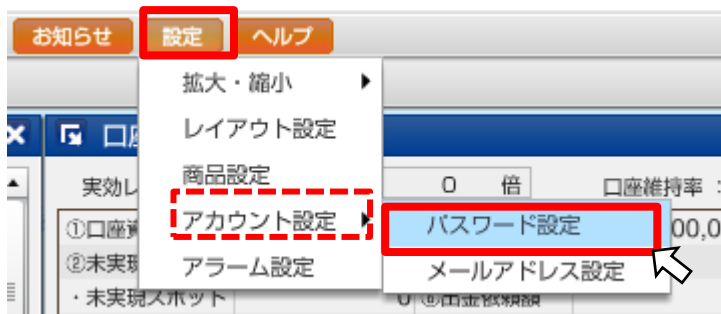
- 1 注文履歴明細: 未約定の注文内容および過去に注文を取り消した内容などを確認できます。
- 2 約定取引明細: 約定した注文を過去にさかのぼって確認できます。
- 3 入出金明細表: 取引口座への入金・出金を確認できます。
- 4 スワップ明細表: 取引上発生したスワップポイントの経緯を確認できます。
- 5 金融商品取引明細: 決済注文で取引が成立した注文の詳細内容が確認できます。
- 6 月間取引残高報告書: 指定した一ヶ月間の「入出金」「取引」「未決済のポジション」の詳細内容を確認できます。
- 7 金融商品取引年間報告遺書: 1年間での取引内容の収支を確認できます。
※確定申告時に税務署へ提出する書類となります。
- 8 証拠金残高・未決済ポジション状況: 指定日(値洗い時点)の取引状況および口座状況を確認できます。

7 変更をする

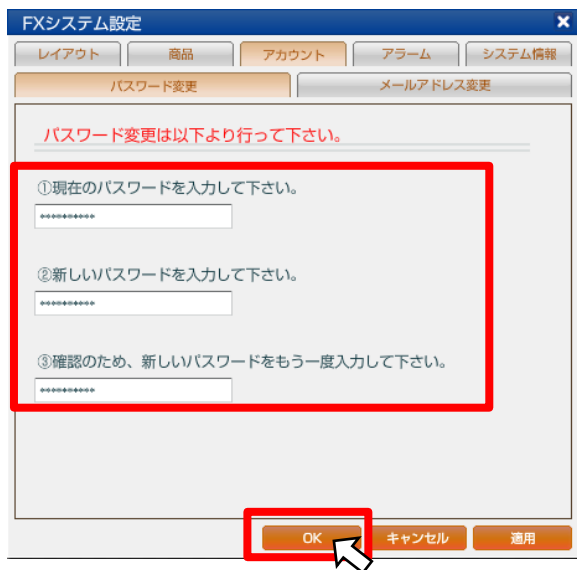
7-1 パスワードを変更する

パスワードを変更する方法をご説明します。安全のため、定期的な変更をおすすめします。

- 1 操作メニューの「設定」から「パスワード設定」を選択します。



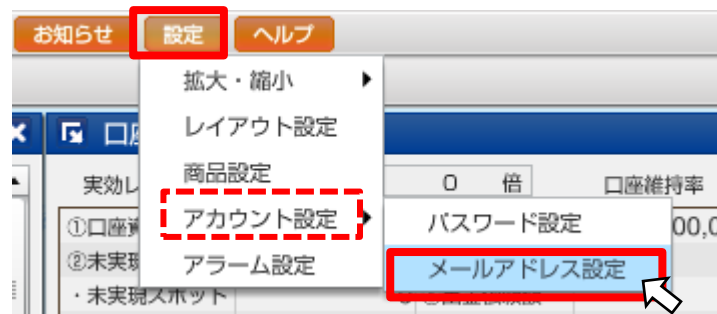
- 2 パスワード変更画面にて、現在のパスワード、新しいパスワード、確認用の新しいパスワードを入力し「OK」ボタンをクリックします。



7-2 メールアドレスを変更する

ご登録のメールアドレスの変更方法をご説明します。

- 1 操作メニューの「設定」から「メールアドレス設定」を選択します。



- 2 メールアドレス変更画面にて、新しいメールアドレス、確認用の新しいメールアドレスを入力し、「OK」ボタンをクリックします。

